

보 도 자 료	주택산업연구원
김 지 은 연구 위 원	02.3215.7670
이 보 람 연 구 원	02.3215.7632
담당자 메일주소	mybbo@khi.re.kr

7월 주택사업경기전망지수는 93.2로 전월 대비 10.3p(포인트) 상승

7월 자금조달지수는 전월 대비 12.9p(70.7→83.6) 상승

### 1. 7월 주택사업경기전망지수

- 주택산업연구원이 주택사업자를 대상으로 설문조사한 결과, 7월 전국 주택사업경기전망지수는 올해 들어 가장 높은 수치로 전월대비 10.3p 상승한 것으로 나타났다.
- 수도권은 전월대비 21.1p(79.7→100.8) 상승하여 큰 상승폭을 보였다. 수도권의 경우, 1월부터 상승세가 지속되고 있다. 서울은 22.5p(87.5→110.0)로 상승하였고, 경기도는 22.1p(83.7→105.8), 인천은 18.8p(67.8→86.6) 상승하였다.
  - 수도권의 경우 서울을 중심으로 청약시장의 회복세와 주택매매량의 증가 등 시장이 일부 회복되면서 주택사업에 대해 긍정적인 인식이 증가하고 있다.
- 지방은 전월대비 8p(83.6→91.6) 상승하였다. 경남(-0.5p), 제주(-4.8p), 세종(-7.7p)를 제외하고 전월과 같거나 상승세를 보였다. 지방에서는 광주가 가장 높은 지수로 15.8p(90→105.8)상승했으며, 이어 강원이 30p(70→100) 상승하였다.
  - 제주는 지난 5월 최고점(85.7p)을 찍은 후 하락세(81.2→76.4) 보이고 있으며, 세종은 전월대비 하락폭이 가장 큰 지역으로 나타났다.
- 전국적으로 전년 동월대비 모두 상승세를 보였는데 2022년 7월 당시 금리 인상과 자금조달지수의 대폭 하락으로 인해 사업전망이 좋지 않았던 주택사업이 점차 회복하고 있다고 볼 수 있다.
- 7월 주택사업경기전망지수는 서울, 경기, 광주, 전남, 충북, 강원, 대전이 보합세를 이어가고 있다. 전반적으로 긍정적인 시장분위기를 확인할 수 있어

수도권의 회복전환이 지방의 지수 낙폭을 리드할 것이라 전망한다.

## 2. 7월 자금조달지수

□ 자금조달지수 12.9p 상승

- 7월 자금조달지수는 12.9p(70.7→83.6)상승하였다. 전년 동월대비 24.4p(59.2→83.6)상승한 것으로 금리 동결과 더불어 침체되었던 자금 조달지수가 상승하는 경향이 반영됐다고 보고 있다.
- 이번달 자금조달지수가 83대로 아직 긍정적인 단계는 아니다. 분양경기지수와 입주경기지수가 상승하고 수도권과 광역시의 분양시장도 조금씩 회복조짐을 보임에 따라 자금조달지수도 상승하고 있다.
- 새마을 금고 연체율 급등과 일부 부실화 등 상호금융권 불안정조짐과 최근 재상승추세를 보이는 금리 및 PF시장 경색 등에 따라 실질적인 자금조달 원활화 여부는 좀 더 지켜봐야 할 것으로 보인다.

## 3. 7월 주택건설수주지수

□ 주택건설수주지수 전반적으로 상승세

- 주택건설수주지수는 공공택지나 민간택지보다 재건축 10p(86.4→96.4), 재개발 8.4p(86.4→94.8)에서 소폭 상승한 것으로 나타났다.
- 서울의 경우 '서울시 도시 및 주거환경정비 조례 일부개정조례안'이 7.1일부터 시행됨에 따라 재개발 및 재건축과 같은 정비사업의 시공사 선정 시기가 현행 사업시행인가 이후에서 조합설립인가 이후로 당겨짐에 따라 시공사들의 긍정적인 전망이 예상되고 있다.

**붙임 1**

**2023년 7월 주택사업경기전망지수**

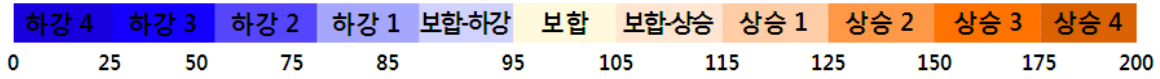
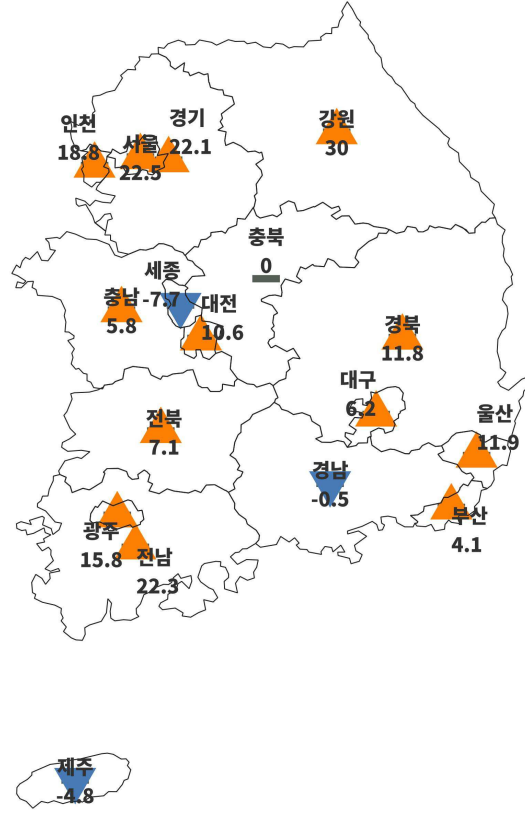
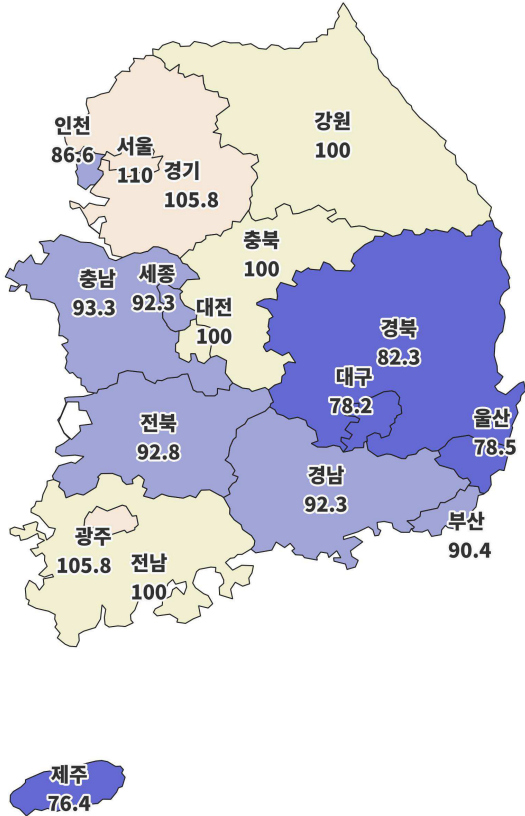
구분	2023.05	2023.06	2023.07	전월 대비	전년 동월 대비	
	전망	전망	전망			
주택사업경기 전망지수	전국	86.8	82.9	93.2	10.3	21.0
	수도권	90.1	79.7	100.8	21.1	29.3
	지방	86.1	83.6	91.6	8.0	19.3
	서울	106.6	87.5	110.0	22.5	38.0
	인천	80.0	67.8	86.6	18.8	8.5
	경기	83.7	83.7	105.8	22.1	41.3
	부산	88.4	86.3	90.4	4.1	22.6
	대구	84.0	72.0	78.2	6.2	6.8
	광주	100.0	90.0	105.8	15.8	39.2
	대전	94.4	89.4	100.0	10.6	31.9
	울산	87.5	66.6	78.5	11.9	2.1
	세종	92.3	100.0	92.3	-7.7	4.8
	강원	72.7	70.0	100.0	30.0	36.4
	충북	92.3	100.0	100.0	0.0	30.0
	충남	88.8	87.5	93.3	5.8	13.3
	전북	85.7	85.7	92.8	7.1	19.5
	전남	73.6	77.7	100.0	22.3	21.1
	경북	73.6	70.5	82.3	11.8	19.8
	경남	86.6	92.8	92.3	-0.5	12.3
제주	85.7	81.2	76.4	-4.8	9.8	
주택건설 수주지수	재개발	85.7	86.4	94.8	8.4	6.8
	재건축	87.3	86.4	96.4	10.0	6.7
	공공택지	83.8	91.5	91.5	0.0	1.8
	민간택지	88.8	90.0	96.6	6.6	-3.4
자재수급지수		81.5	79.3	93.2	13.9	39.3
자금조달지수		60.6	70.7	83.6	12.9	24.4
인력수급지수		86.5	84.6	98.3	13.7	26.0
택지지수	보유현황	79.6	87.0	89.8	2.8	8.8

**붙임 2**

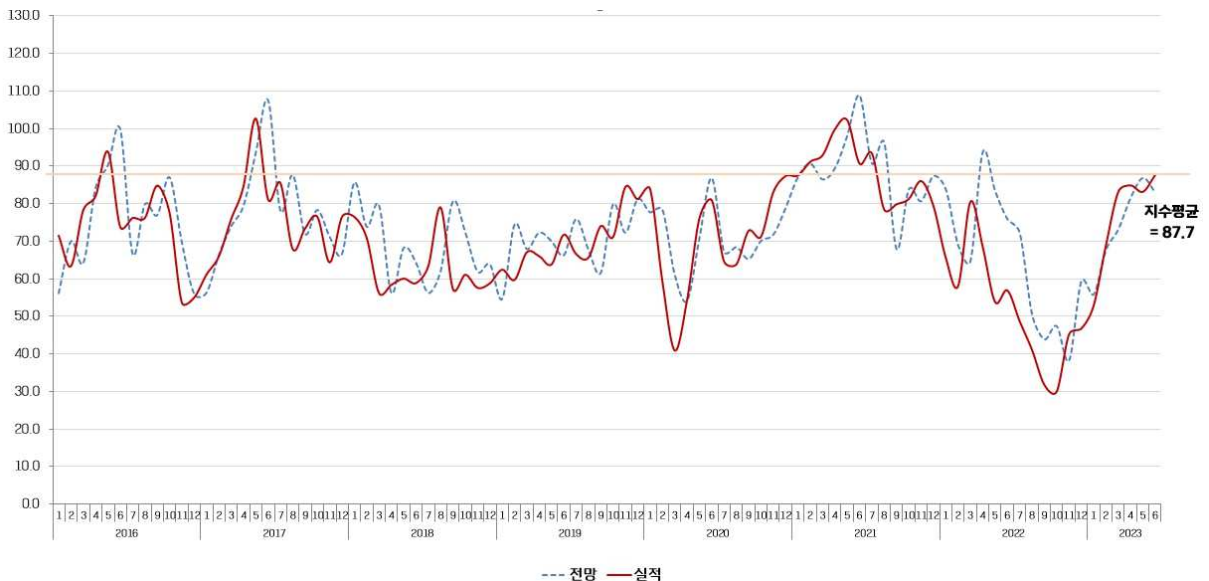
**2023년 7월 주택사업경기전망지수 동향**

2023년 7월 전망 : 전국 93.2

'전월' 대비 '당월' 전망 변동(p)  
(2023년 7월 - 2023년 6월)



**주택사업경기전망지수 추이**



## 주택사업경기전망지수 조사 개요

□ (조사목적) 주택사업자의 주택사업계획 및 정책당국의 주택공급계획 수립에 필요한 기초자료를 제공하고 주택공급 환경에 대한 전망 예측의 용이성 제고를 위해 주택사업 경기를 종합적으로 반영할 수 있는 지표를 개발

□ (조사기간) 2023년 6월 22일 ~ 2023년 7월 3일

□ (조사대상) 한국주택협회와 대한주택건설협회 회원사(주택사업을 하는 업체)

□ (조사방법 및 지수산정 방식)

- 조사방법 : web poll을 이용한 설문조사

- 지수산정 방식 : 개별 조사항목 지수 산출식 : ‘좋음’응답비중 - ‘나쁨’응답비중 + 100

□ (주택사업경기전망지수 단계)

구 분	지 수 구 간	구 분	지 수 구 간	구 분	지 수 구 간			
하 강 국 면	4단계	25 미만	보 합 국 면	보합-하강	85 ~ 95 미만	상 승 국 면	1단계	115 ~ 125 미만
	3단계	25~50 미만			보합		95 ~ 105 미만	2단계
	2단계	50 ~ 75 미만		보합-상승			105 ~ 115 미만	3단계
	1단계	75 ~ 85 미만						4단계

○ 홈페이지 (www.khi.re.kr) 참조 : 주택사업경기전망지수